

# SOS-passin ohje

Sama ohje on saatavissa SOS-ryhmän nettisivuilta:

**[www.sosryhma.net](http://www.sosryhma.net)**

Suppeampi SOS-passin täyttöohje sisältyy Turvaoppaaseen.

SOS-passi ja Turvaopas ovat myös poimittavissa nettisivuiltamme ja passin voi myös täyttää ja tulostaa omalla tietokoneella

Sos-passi on saatavana eri kieliversioina:

1. Suomi – Espanja ( <http://www.sosryhma.net/ohjeita.htm> )
2. Englanti – Espanja (Rotary District 2203) ([http://www.sosryhma.net/index\\_en.htm](http://www.sosryhma.net/index_en.htm) )
3. Suomi – Englanti (vain netistä: <http://www.sosryhma.net/ohjeita.htm> )

## SOS-Passin käyttö- ja täyttöohje

SOS-Passin käyttö- ja täyttöohje .....	2
Passin käyttö.....	2
Passin tietojen täyttäminen .....	3
Sivu 1 – Henkilötiedot.....	3
Sivu 2 – Hätänumerot.....	4
Sivu 3 – Omaiset ja SOS-tulkki.....	5
Sivut 4 -5 Sairaudet .....	6
Sivut 6-7 Lääkitys .....	7
Sivu 8 – Allergiat.....	8
Sivu 9 – Muut tiedot.....	8
Sivu 10 – Osoitteesi Espanjassa .....	9
SOS-passin tulostaminen omalla kirjoittimella.....	11
Turvaoppaan tulostaminen omalla kirjoittimella.....	13

### ***Passin käyttö***

SOS-passi on luottokortin kokoon taiteltava asiakirja, johon voit hätätilanteen varalta merkitä hoitoosi ja turvallisuuteesi vaikuttavat tiedot: nimesi, osoitteesi, lähimmäisesi, sairautesi, lääkintäsi jne.

Se ei siis korvaa sairausvakuutuskortteja eikä ole maksu- tai vakuutuskortti.

Se on väline, jolla voit tehokkaasti kertoa hoitoosi ja kohteluusi vaikuttavista tekijöistä silloinkin, kun et itse kykene esimerkiksi tajuttomuuden, huonovointisuuden tai vain kielimuurinkin vuoksi.

SOS-passin tarkoitus on auttaa kantajaansa hädän hetkellä. Passiin merkitään sellaiset tiedot kantajastaan, joita poliisi- tai lääkintäviranomaisen tarvitsee antaessaan ensiapua tai ottaakseen yhteyttä omaisiisi.

Passia siis tarvitaan, kun

1. Olet sellaisessa tilassa, että et itse pysty tietoja antamaan
2. Oman muistisi tueksi, kun tietoja kysytään kriisitilanteessa ja vieraalla kielellä.

Passia varten kannattaa hankkia esim. kirja- tai kiinalaiskaupoista pieni suojakotelo. Sellaisen saa reilusti alle euron. Suojakotelo on tarpeen ainakin sairaalassa, kun muut paperit ja arvoesineet on jo pantu talteen tai omaiset ovat kuljettaneet ne pois. Passin tulee pysyä potilaan mukana. Siinä olevia tietoja kysellään jatkuvasti uudelleen.

Kaulakotelo on paras paikka SOS-passille. Samassa kotelossa voi pitää kopiota henkilötodistuksesta sekä sairausvakuutuskorttia.

**Pidä SOS-passi erillään avaimistasi!**

**Jotta passista olisi apua, täytä se hyvissä ajoin etukäteen ja pidä myös tiedot ajan tasalla.**

Pyydä tarvittaessa apua lääkäriltä, hoitajalta ja apteekista.

Jos olet poiminut sivuiltamme konetäytettävän SOS-passin ja sinulla on useampia perheenjäseniä, täytä ensin kaikille yhteiset tiedot, kuten osoite. Täydenna sitten kunkin henkilökohtaiset tiedot ja tallenna kunkin perheenjäsenen passi hänen omalla nimellään. Näin muutosten ja korjausten tekeminen myöhemmin on helpompaa.

Katso ettet kopioi virheellisesti sairaus- tai lääkintätietoja henkilöltä toiselle.

## Passin tietojen täyttäminen

Täytä passi huolellisesti painokirjaimin. Muista, että sitä lukee toinen henkilö hätätilanteessa, jossa itse mahdollisesti et pysty asioita selittämään.

Kun olet täyttänyt kaikki tarpeelliset tiedot, taittele passi sivujen välistä luottokortin kokoiseksi haitariksi.

Joillakin sivuilla selitetekstin jälkeen jää vapaa rivi, joka on muita ahtaampi.

Käytä tätä riviä vasta sitten, kun muu tila on loppunut. Sairauksille ja lääkityksille on varattu kummallekin 2 sivua. Jatkeena voi käyttää Otros/muuta –sivua.

**Passi ei ole tietovisa. Täytä vain ne kohdat ja tiedot, joilla on merkitystä omassa tilanteessasi.** Sivuja saa jäädä tyhjäksi ja toisaalta voit jatkaa tietoja sopivaan tyhjään kohtaan. Tärkeintä on, että lukija ymmärtää asiat oikein.

## Sivu 1 – Henkilötiedot

<b>SOS PASAPORTE</b>		Residencia
NUHSA: _____	Si <input type="checkbox"/> No <input checked="" type="checkbox"/>	Si <input type="checkbox"/> No <input checked="" type="checkbox"/>
D.N.I./N.I.E./Pasaporte: _____	D.N.I./N.I.E./Pasaporte: <u>X-12345678-P</u>	
Nombre (etunimi): _____	Nombre (etunimi): <u>Pauli</u>	
Apellido (sukunimi): _____	Apellido (sukunimi): <u>Passinen</u>	
Fecha de nacimiento (synt.aika): ____ . ____ . ____	Fecha de nacimiento (synt.aika): <u>12</u> . <u>12</u> . <u>1952</u>	
Nacionalidad (kansalaisuus): <u>Finlandés</u>	Nacionalidad (kansalaisuus): <u>Finlandés</u>	
Grupo sanguíneo (veriryhmä): _____	Grupo sanguíneo (veriryhmä): <u>A+</u>	

Jos olet residentti Espanjassa, rastita Si (kyllä), muuten No (ei).

Tässä tarkoitetaan vain asumisresidenciaa, ei veroresidenciaa.

### Henkilötunnus (D.N.I. / N.I.E. / Pasaporte)

Jos sinulla ei ole espanjalaista identiteettiä (DNI/NIE), kirjoita kenttään joko passisi tai virallisen henkilökorttisi numero. Käytä sitä dokumenttia, jota kannat mukana joko kopiona tai alkuperäisenä.

**D.N.I.** on espanjalaisten henkilötunnus (Documento Nacional de Identidad)

**N.I.E.** on ulkomaalaisten espanjalainen vero/henkilötunnus (Número de Identidad de Extranjero)

**NUHSA** on Andalucian sähköisen terveydenhuoltojärjestelmän henkilötunnus el NUHSA (el número de identificación andaluz para la historia de salud).




Kansalaisuus espanjaksi: Finlandes/Finlandesa on suomalainen, Sueco/Sueca ruotsalainen.

Veriryhmäsi: A+, A-, AB+, AB-, B+, B-, O+, O-.

### Merkitse passiin vain oikeat ja varmat tiedot!

Jos et esimerkiksi ole varma veriryhmästäsi, jätä kohta täyttämättä.

## Sivu 2 – Hätänumerot ja omaiset

Llevarme: Clínica privada (haluamani yks. klinikka): _____ 24/7 
<b>112</b> Hätäkeskus tai (tulkkaus vain <b>hätänumeroihin!</b> )
<b>618 56 66 03</b> Intérprete SOS (SOS-tulkki ).
Familiaries (läheiset)
1. _____ 
2. _____ 

Jos sinulla on yksityisvakuutus ja haluat, että sinut hätätilanteessa kuljetetaan yksityisambulanssilla yksityissairaalaan, merkitse tähän klinikan nimi ja sen hätäpäivystyksen puhelinnumero. Yleisestä hätänumerosta lähetetään aina kunnallinen ambulanssi, joka kuljettaa lähimpään kunnalliseen sairaalaan. Kunnallisista ambulansseista on pulaa, joten sellaisen tulo voi kestää. Yksityinen ambulanssi on paikalla nopeammin, jos sellaisen käyttöön on mahdollisuus. Tietenkin julkiset ambulanssit

myös panevat potilaat kiireellisyysjärjestykseen.

Numerosta 112 saa kaiken tarvittavan avun perille nopeasti viranomaisten välittämänä. Jos arvelet tarvitsevasi ambulanssin paikalle kiireettömästi, ilman pillien soittoa, voit soittaa numeroon 061, josta hoidetaan paitsi kiireelliset hätätapaukset myös vähemmän kiireelliset sairauskuljetukset. Tällöin sinut yhdistetään aluksi lääkärille, joka arvioi kuljetuksen kiireellisyyden.

Useasti paikalla saatetaan tarvita monia viranomaisia, jolloin 112 on ainoa oikea numero, koska sieltä hoidetaan tilanteen koordinointi. Esimerkiksi ovesta läpi tuleminen vaatii sekä poliisia että palokuntaa sairauskuljetuksen lisäksi.

### Omaiset

Merkitse tähän kahden lähimmäisesi nimi ja puhelinnumero tai pari.

Useammankin voi täyttää ja tietoja voi jatkaa sivulla Otros (muuta).

Huomaa, että kansainvälinen ICE (In Case of Emergency) ei ole käytössä Espanjassa.

Sama asia lyhennetään täällä Aa (Avisar a).

Sinun kannattaa siis viedä myös matkapuhelimeesi lähimmäistesä tiedot nimellä AA1, AA2 jne.

Sama kannattaa tietenkin pitää myös nimillä ICE1, ICE2 jne koti- ja muita maita varten.

Paitsi, jos käytät kännyäsi vain Espanjassa. Silloinkin ICE-merkinnöistä voi olla iloa ei-espanjalaiselle auttajalle, joka hakee yhteyksiä noilla tiedoilla.

**Ainakin Nokialaisilla toimii kohtalaisesti siten, että tallentaa sukunimeksi Aa1 ICE1 ja etunimeksi henkilön nimen muodossa etunimi sukunimi.** Tämä edellyttäen, että puhelin on pantu aakkostamaan sukunimen mukaan.


Aa / Lähde: [http://es.wikipedia.org/wiki/Aa\\_%28Avisar\\_a%29](http://es.wikipedia.org/wiki/Aa_%28Avisar_a%29)

*Aa (Avisar a) es la abreviatura escogida en español que hace referencia a la recomendación de incorporar estas letras como entrada de contacto en la agenda de los teléfonos móviles, para que en caso de accidente se avise al teléfono de la persona indicado en dicho registro.*

**SOS-tulkit päivystävät kaikkina päivinä ja kaikkina aikoina. Huomaa kuitenkin, että tulkit auttavat ja voivat auttaa vain hätätilanteissa otettaessa yhteyttä viranomaiseen.**

Terveyskeskus- ja sairaalatulkkauksiin SOS-tulkit eivät voi osallistua, vaikka auttamisen halua olisikin.

### Sivu 3 – Huollettavat

En casa: persona o animal dependiente (kotonani on hoidossani oleva henkilö tai eläin):
_____
_____
_____
_____
_____
Llaves (avaimet): _____
 _____

Jos sinulla on omainen tai lemmikki, joka tarvitsee hoitoa ollessasi ensiavussa / sairaalassa, merkitse myös tämä tieto. Pidä myös huoli siitä, että jollain on mahdollisuus päästä asuntoosi ja hoidettavasi luo, jos olet itse estynyt. Mukanasi olleet avaimet lukitaan sairaalassa säilytykseen eikä niitä hevin luovuteta ulkopuolisille.

Jos huollettava ei asu kotonasi, muista merkitä myös hänen / sen osoite tarkasti. Myös mahdolliset puhelinnumerot ja muut hyödylliset tiedot. Mieti siis eräänlainen pelastussuunnitelma etukäteen.

## Sivut 4 -5 Sairaudet

Diagnosis (perussairaudet espanjaksi/latinaksi): _____ _____ _____ _____ _____	Diagnosis (perussairaudet espanjaksi/latinaksi): _____ E11, Diabetes mellitus 2 _____ I25, Mb cordis coronarius _____ E78, Hyperkolesterolemia _____ Z95.1, Status post CABG _____ _____
---	--

Luettele näillä sivuilla kaikki diagnosoidut sairauksesi espanjaksi ja latinaksi. Espanjassa ei käytetä yleisesti sairauksien diagnoosinumeroita. ICD-diagnoosinumeron toki voi myös panna tiedoksi, mutta espanjan-/latinankielinen sairauden tai vamman nimi on tärkein.

ICD / Wikipedia: <http://fi.wikipedia.org/wiki/ICD>

**International Statistical Classification of Diseases and Related Health Problems** (lyh. **ICD**) on kansainvälinen tautiluokitusjärjestelmä, jonka [WHO](http://www.who.int) on kehittänyt.

Kansallinen koodistopalvelu:

<http://91.202.112.142/codeserver/pages/code-list-page.xhtml?versionKey=58>



## Sivu 8 – Allergiat

Alergias (allergiat, erit. vaaralliset ja lääkeaine-allergiat):

---

---

---

---

---

---

---

---

Merkitse tähän kaikki tai ainakin kaikki mahdolliseen hoitoon tai ravintoon vaikuttavat allergiat. Nämäkin on syytä merkitä espanjaksi ja/tai latinaksi. Muista erityisesti kaikki lääkeaineallergiat.

## Sivu 9 – Muut tiedot

Otros (muuta: tahdistimet, proteesit, metalliosat, jne.):

---

---

---

---

---

---

---

---

Merkitse tähän muu sellainen tieto, jota hoitohenkilökunta saattaa tarvita. Jos sinulla on sydäntahdistin tai metalliosia tms. nykyaikaisia lisärakenteita, jotka pitää ottaa huomioon tutkimus- ja hoitotilanteissa.

Jos jokin lääke- puudutus- tai nukutusaine ei vaikuta sinuun normaalilla tavalla, se pitää merkitä näkyviin. Siis mahdollisesti ei lainkaan vaikutusta, epätavallisen hidas vaikutus tai epätavallisen pieni vaikutus tai päinvastoin epätavallisen voimakas vaikutus.

Tieto mahdollisesta tulevasta iloisesta perhetapahtumasta kannattaa myös merkitä passiin. Raskausmerkintä odottavan äidin passissa on tarpeen ja riittää. Tulevan isän ei kannata merkitä tietoa innoissaan omaan passiinsa. Se saattaisi hämmentää espanjalaista lääkäriä.

Tähän voi myös merkitä tiedon mahdollisesta hoitotestamentista, hautausvakuutuksesta ja mistä vastaavia asiakirjoja pitää etsiä. Tässä voit myös ilmaista kantasi elinten luovutukseen. Lainsäädäntö vaihtelee eri maissa, joten merkitse tahtosi selvästi olipa se myönteinen tai kielteinen.



## Sivu 10 – Osoitteesi Espanjassa

Dirección (osoite Espanjassa): _____ _____ _____ _____	Dirección (osoite Espanjassa): _____ Edf. Casa Grande Paseo Maritimo 28, Bloque1, Planta 3, B _____ 29640 FUENGIROLA _____
Pidä aina mukana: SOS-passi (täytettynä), eurooppalainen sairausvakuutuskortti tai yksityinen matkavakuutuskortti sekä ainakin kopio passista tai virallisesta henkilötodistuksesta! Copyright: www.sosryhma.net	Pidä aina mukana: SOS-passi (täytettynä), eurooppalainen sairausvakuutuskortti tai yksityinen matkavakuutuskortti sekä kopio passista tai virallisesta henkilötodistuksesta! Copyright: www.sosryhma.net

**Kirjoita tähän osoitteesi Espanjassa oikein ja virallisessa muodossa!  
SOS-tulkkipäivystäjille tulee jatkuvasti hätäpuheluita, joiden soittaja ei osaa kertoa osoitettaan tai kertoo sen tavalla, joka ei ohjaa auttajia oikeaan paikkaan.**

(Edificio/edif/Edf) Casa Grande (kiinteistön nimi)  
Paseo Maritimo 28, F(ase)2, B(loque)1, P(ortal)2, 3°(Planta)B tai  
Paseo Maritimo 28, F2, B1, P2, 3°B  
12345 FUENGIROLA

Kaikissa osoitteissa ei ole eikä tarvita kaikkia osatekijöitä:  
Fase (vaihe), Bloque (rakennus), Portal (porras), Planta (kerros), Vivienda (asunto, esimerkissä B)

Usein on kysytty, miksi passissa pitää olla osoite.  
Sen merkitseminen on viranomaisten toive.  
Osoite auttaa, kun sairaalaan tuodaan tajuton potilas.

SOS-passin mukana on aina pidettävä myös eurooppalaista sairausvakuutuskorttia tai yksityistä sairausvakuutuskorttia. Espanjan lain mukaan on kaikkien yli 14-vuotiaiden kannettava aina mukanaan myös virallista henkilöllisyystodistusta tai passia. Kopiot henkilötodistuksesta tai passista riittävät täyttämään lain vaatimukset. Kopiot voi myös ottaa ja laminoida alan liikkeissä.

Mikään ei takaa, että kaupan kassa tai pankkivirkailija tai vastaava hyväksyy muun kuin alkuperäisen henkilötodistuksen. **Autolla ajettaessa** on myös oltava mukana se oikea ja virallinen ajokortti. Suomalaisella ajokortilla voi myös todistaa henkilöllisyytensä. Sairausvakuutuskortti ei ole henkilötodistus.

Espanjalaisesta NIE-todistuksesta kannattaa tehdä lompakkoon ja/tai käsilaukkuun mahtuva pienennös laminoituna tai ei. Kopio kelpaa lähes kaikkialla yleiseen asiointiin henkilötodistuksen keralla. Isoja raha-asioita hoidettaessa kannattaa pitää mukana alkuperäinen.

Kaikista henkilöpapereista ja matkalipuista kannattaa itselle ottaa kopiot tai valokuvat, joita voi säilyttää esim. tietokoneella, täppärillä (tablettitietokoneella), puhelimesta tai pilvipalvelussa.

Näin käsillä on jotain, jos alkuperäiset katoavat tai varastetaan.

Muistathan, että myös laitteita varastetaan!

**Kanna mukanasasi vain kulloinkin tarpeelliset maksu- ja luottokortit.**

**Kanna mukanasasi vain välttämätön/välttämättömät henkilöpaperit!**

**Pidä ne erillään pankki- ja luottokorteistasi!**

**Pidä SOS-passi ja avaimesi erillään, koska passissa on osoitteesi.**

**Pidä maksukorttien salasanat vain muistissasi – mikäli mahdollista.**

**Jos muistaminen ei onnistu, säilytä salasanaja erillään korteista.**

Pieni kaulasta ketjussa vaatteiden alla roikkuva säilytyskotelo on kätevä paikka maksukorteille ja isommalle käteiselle sekä SOS-passille ja sairausvakuutuskortille.

Pidä pienempää käteisvarastoa helpommin saatavilla, jotta et joudu jatkuvasti esittelemään turvakotelosi sijaintia.

Lompakon kytkeminen ketjulla vaatteisiin tai käsilaukkuun suojaa varkauksilta.

Jo näkyvä ketju hillitsee varkaushaluja.

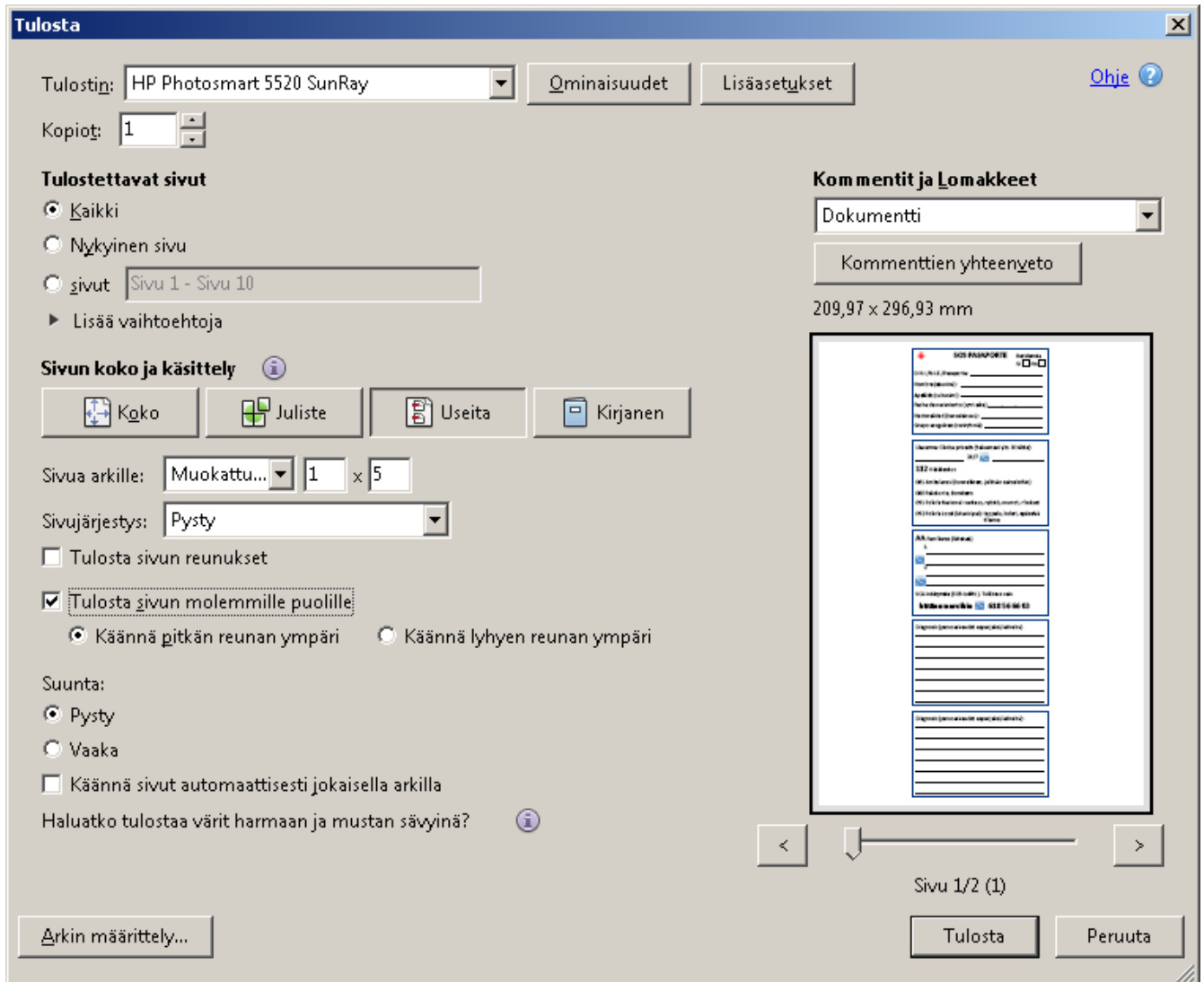
Samoin avaimet kannattaa kiinnittää ketjulla vyöhön tai vastaavaan.

**Pidä aina mukanasasi avaimet, SOS-passi ja puhelin!**

Vaikka veisit vain roskia ulos illalla.

## SOS-passin tulostaminen omalla kirjoittimella

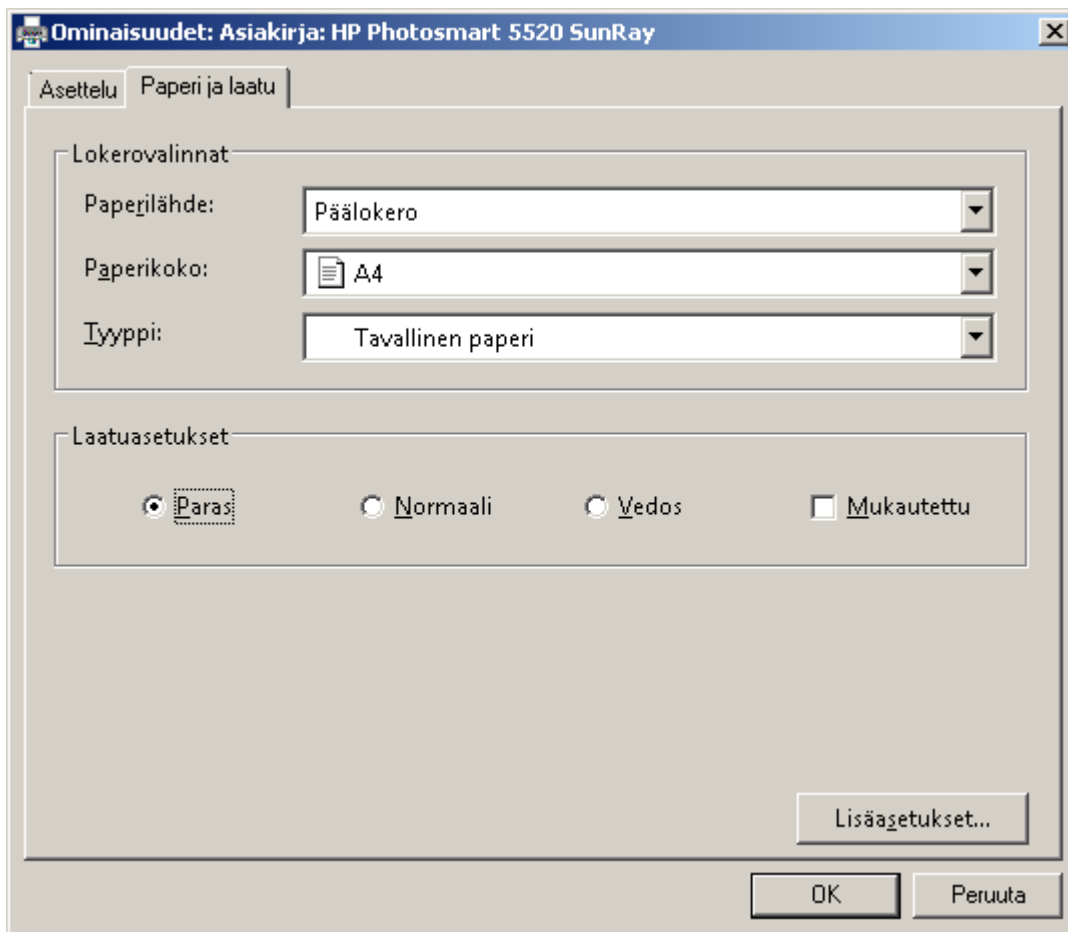
Lataa SOS-passin Pdf-versio netistä omalle koneellesi ja avaa se.  
Tee seuraavat tulostusvalinnat.



Oma kirjoittimeni pystyy tulostamaan 2-puolisena.

Jos sinun kohdallasi ei ole näin, tulosta ensin passin sivut 1-5 ja sitten samojen paperien kääntöpuolelle sivut 6-10.

Arkille mahtuisi 2 tulostetta rinnan, mutta en onnistunut saamaan omaa tulostintani tottelemaan valintaa 2\*5 kaksipuolisena tulosteena.



SOS-passi painetaan hiukan paremmalle paperille, jolloin se kestää paremmin. Toisaalta huolella säilytetty kirjoitinpaperi (80g/m<sup>2</sup>) säilyy sekin hyvin ja ainahan voi tulostaa uuden. Halutessasi toki voit käyttää myös tukevampaa paperia. 120g/m<sup>2</sup> toimii jo oikein hyvin.

## Turvaoppaan tulostaminen omalla kirjoittimella

Lataa Turvaoppaan Pdf-versio netistä omalle koneellesi ja avaa se.  
Tee seuraavat tulostusvalinnat.

**Tulosta**

Tulostin: HP Photosmart 5520 SunRay Qminaisuudet Lisäasetykset Ohje ?

Kopioit: 1

**Tulostettavat sivut**

Kaikki

Nykyinen sivu

Sivut:

► Lisää vaihtoehtoja

**Sivun koko ja käsittely**

Koko  Juliste  Useita  Kirjanen

Kirjaseu osajoukko:

Taulukot:  -

Sidonta:

Suunta:

Pysty

Vaaka


Käännä sivut automaattisesti jokaisella arkilla

Haluatko tulostaa värit harmaan ja mustan sävyinä? i

**Kommentit ja Lomakkeet**

Kommenttien yhteenveto

296,93 x 209,97 mm



< >

Sivu 1/8 (1)

Arkin määrittely... Tulosta Peruuta

SOS-ryhmä ottaa mielellään vastaan palautetta ja ehdotuksia.  
Lähetä nämä sähköpostitse osoitteella:  
[info@sosryhma.net](mailto:info@sosryhma.net)